A stack of several books is positioned diagonally across the center of the frame. The books are of various colors, including shades of green, blue, and brown. The top book is a light green color. The background is a solid, textured green.

16

피부과, 성형외과 편

■ 피부과,성형외과 편 학습목표

01 피부과,성형외과의 진료기록을 통해 다빈도 질병명에 대해 알아보자

02 피부과,성형외과의 처치 및 수술료 종류 및 급여기준에 대해 알아보자

03 피부과,성형외과의 검사료 종류 및 급여기준에 대해 알아보자

04 피부과,성형외과의 진료기록 및 심사 명세서를 보고 실전 적용해보자

피부과,성형외과 편 질병에 따른 처치 및 수술의 종류

피부과,성형외과_ 피부 및 연부조직 손상에 따른 처치 및 수술

피부과,성형외과 편

피부 또는 연부조직

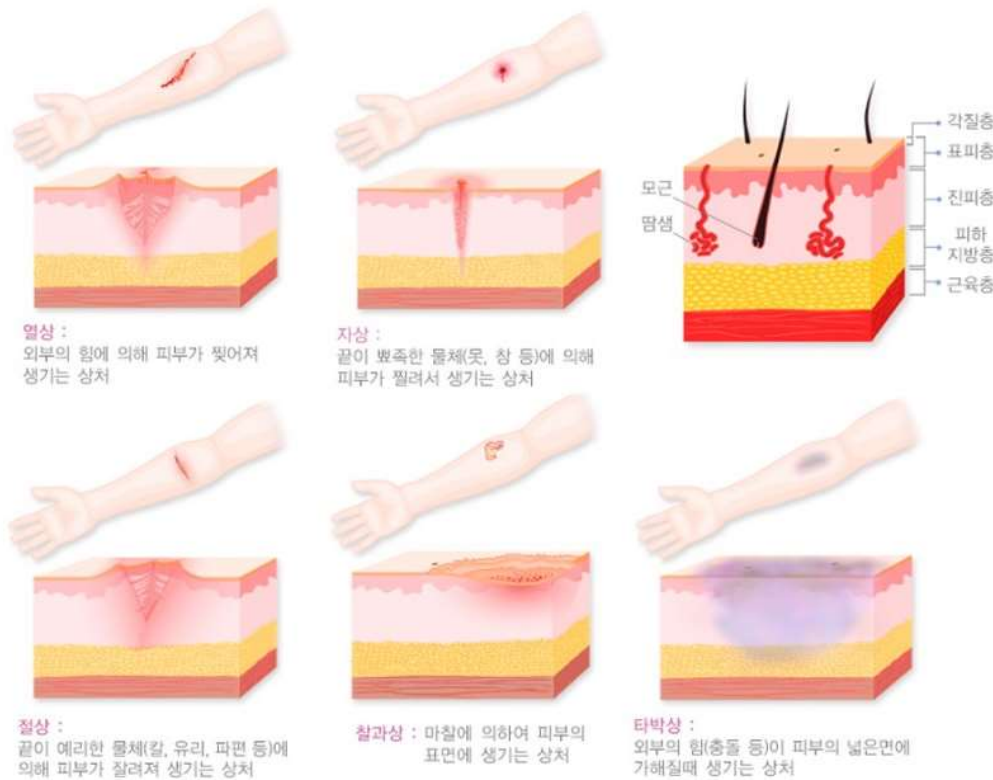
- 01 피부밀봉봉대요법
- 02 병변 내 주입요법
- 03 티눈제거술
- 04 사마귀제거술
- 05 피부양성종양적출술
- 06 연부조직종양적출술
- 07 피판작성술
- 08 식피술
- 09 피부과처치
- 10 화상처치
- 11 화상의 가피절제술
- 12 발조술
- 13 조갑거터술
- 14 내향성모조증근치수술
- 15 반흔구축성형술
- 16 반흔구축성형술 및 식피술
- 17 반흔구축성형술 및 부분피판술
- 18 단순처치,염증성처치,절개술,창상봉합술

피부 또는 연부조직

- 01 피부의 표재성 손상 ➡ 단순처치, 염증성처치
- 02 화상 ➡ 화상처치, 화상치료
- 03 피부의 고름 ➡ 절개술
- 04 피부의 열린상처 ➡ 창상봉합술
- 05 켈로이드성 피부, 원형 탈모 ➡ 병변 내 주입 요법
- 06 표피낭 ➡ 피부양성종양적출술
- 07 지방종 ➡ 연부조직종양적출술
- 08 피부의 결손 ➡ 피판작성술, 식피술
- 09 티눈 ➡ 티눈제거술
- 10 사마귀 ➡ 사마귀제거술

피부과,성형외과 편 질병에 따른 처치 및 수술의 종류

피부과,성형외과 편_ 피부 처치 시 피부 손상 종류



피부과,성형외과 편 질병에 따른 처치 및 수술의 종류

피부과,성형외과 편_ 단순 처치 simple dressing



단순처치(1일당) Simple Dressing M0111

1. 7개 부위로 구분, 두부,복부,배부,사지)
2. 사용된 거즈, 탈지면, 붕대, 반창고의 비용은 소정 점수에 포함되므로 별도 산정하지 아니한다.

적용증

1. 일반처치 또는 수술 후 처치
2. 수술상의 처치(경미한 염증 포함), 열상 및 좌상의 처치에 산정한다

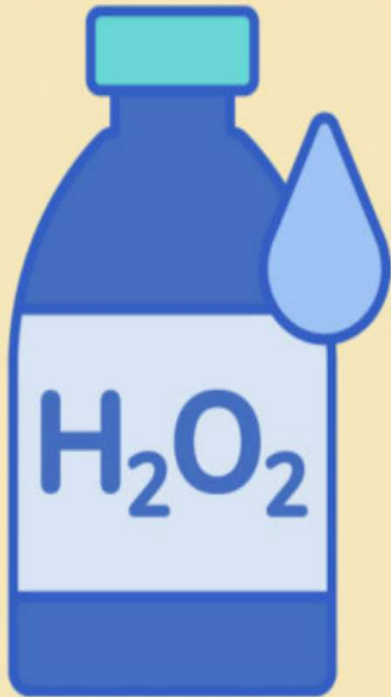
시술 방법

1. 드레싱을 제거하고 준비한 용기에 넣어둔다. 장갑의 더러운 겉면이 안쪽으로 들어가게 벗어서 용기에 버리고 깨끗한 장갑을 껴다.
2. 드레싱을 제거한 상처 기저부의 치유 상태를 사정한다.
3. 필요하다면, 따뜻한 물에 적신 깨끗한 수건으로 상처주변의 피부를 깨끗이 한다.
 - 1) 봉합선을 깨끗이 해야 한다면, 부드럽게 닦는다. 멸균 생리식염수, 50%과산화수소수 또는 베타딘 등으로 봉합선에서부터 봉합선에서 먼곳으로 깨끗이 닦는다(소독액은 주치의의 처방이나 병원의 지침에 따라 선택한다).
 - 2) 사용한 소독수를 소독용액에 다시 묻히지 않도록 한다.
4. 사용한 장갑을 벗는다.
5. 손을 씻는다.
6. 필요한 물품을 준비한다.
7. 깨끗한 새 장갑을 껴다.
8. 거즈의 가장자리 부분만 만지면서 4×4 거즈를 반으로 접은 2×4거즈를 상처에 댄다. 접은 거즈를 상처 위로 길게 놓고 테이프를 부드럽게 붙이거나 민감한 피부인 경우에는 그물망을 적용하여 고정한다.

피부과,성형외과 편 질병에 따른 처치 및 수술의 종류

피부과,성형외과 편_ 염증성처치 Infectious Wound Dressing

과산화수소 소독



염증성처치[1일당] Infectious Wound Dressing

1. 7개 부위로 구분, 두부,복부,배부,사지)
2. 사용된 거즈, 탈지면, 붕대, 반창고의 비용은 소정 점수에 포함되므로 별도 산정하지 아니한다.

적용증

1. 두경부 좌상과 열상 등, 외이도 열상, 비내 점막감염(매독, 점막열상) 등의 감염조직이 존재할 때
2. 피부 및 근막에 여러가지 이유로 발생한 감염조직의 처치
3. 수술상의 심한 염증 처치, 심한 욕창, 염증이 심한 상처의 처치에 산정한다.

시술 방법

1. 두경부 좌상이나 열상, 두경부와 만성중이염 수술후에는 과산화수소로 감염부위나 수술 부위를 닦아낸 이후 포타딘 등으로 소독을 시행한다. 이후 소독 거즈를 붙이고 반창고로 고정한다.
2. 외이도 열상의 경우 과산화수소를 소독 면봉에 발라 상처 부위를 닦아낸 후 항생제 연고 등을 도포한다.
3. 비내점막감염의 경우 suction으로 감염부위의 시야를 충분히 확보한 후 항생제 세척이나 연고도포를 시행한다.

피부과,성형외과 편 질병에 따른 처치 및 수술의 종류

피부과,성형외과 편_ 화상처치 Burn Dressing



표피손상

진피 일부 손상
(물집 동반)

피부 전층과
피하지방층 손상

화상처치 Burn Dressing

1. 화상부위가 수개 부위일 경우에는 수개 부위의 화상 범위를 합하여 아래 항목에 의거하여 산정하되 화상 범위 산정시 1도 화상 범위는 제외한다.
2. 사용된 거즈, 붕대의 재료대는 별도 산정하되 탈지면, 반창고 등의 비용은 소정점수에 포함되므로 별도 산정하지 아니한다.

가. 열탕, 화염, 동상, 화학화상 등의 경우 Scald, Flame, Frostbite, Chemical Burn etc.
나. 전기화상의 경우 Electrical Burn

적용증

화상환자 중 화상범위가 9% 이하의 범위로서, 수, 족, 지, 안면, 성기를 제외한 나머지 부위의 화상

시술 방법

1. 의복 제거를 통한 화상부위의 노출 및 이미 드레싱 되어 있을 때는 드레싱 제거 후 창상노출 시킨다.
2. 생리식염수 세척 및 잔존 물질 제거한다.
3. 출혈 부위 지혈 및 압박한다.
4. 화상 연고 및 화상 치료제 적용한다.
5. 면거즈 및 화상용 거즈로 보호한다.
6. 탄력 붕대 적용한다.
7. 드레싱 중 환자 위치 변경시킨다.
8. 드레싱 부위 고정한다.
9. 드레싱 후 환자 상태 파악 및 드레싱 부위 확인한다.

피부과,성형외과 편 질병에 따른 처치 및 수술의 종류

피부과,성형외과 편_ 화상처치 처치 코드

| 코 드 | 분 류 | | 나. 전기화상의 경우 Electrical Burn |
|-------|---|----------------|--|
| | 가. 열탕, 화염, 동상, 화학화상 등의 경우 Scald, Flame, Frostbite, Chemical Burn etc. | N0057 | (1) 근육, 골격, 인대의 손상이 포함된 경우 with Injury of Muscle, Skeletal or Tendon |
| | (1) 9% 이하의 범위 | | 주 : 섬광 또는 화염이 동반된 경우에는 3,099.71점을 산정한다. |
| N0011 | (가) 수, 족, 지, 안면, 경부, 성기를 포함하는 경우 Including Hand, Foot, Finger or Toe, Face, Neck, Genitalia | NA057 | |
| N0012 | (나) 수, 족, 지, 안면, 경부, 성기를 포함하지 아니한 경우 Excluding Hand, Foot, Finger or Toe, Face, Neck, Genitalia | N0058 NA058 | (2) 기타의 경우 Others |
| N0053 | (2) 하지의 1지, 복부 또는 배부에 준하는 범위 [10%~18%] One Lower Extremity, Abdomen or Back | | 주 : 섬광 또는 화염이 동반된 경우에는 1,977.85점을 산정한다. |
| N0054 | (3) 양하지 또는 동체(복부 및 배부)에 준하는 범위 [19%~36%] Both Lower Extremities or Trunk | | |
| NA055 | (4) 상·하지 대부분, 양하지와 복부 또는 배부에 준하는 범위 [37%~54%] Upper-Lower Extremities, Both Lower Extremities and Abdomen or Back | | |
| NA056 | (5) 전신대부분의 범위 [55% 이상의 범위] more than 55% of Body Surface Area | | |

피부과,성형외과 편 질병에 따른 처치 및 수술의 종류

피부과,성형외과 편_ 화상가피절제술 Escharectomy



표피손상

진피 일부 손상
(물집 동반)

피부 전층과
피하지방층 손상

화상가피절제술이란?

화상 치료 중 발생하는 죽은 피부(가피)를 제거하는 수술

화상의 가피절제술 Escharectomy

가. 9% 이하의 범위

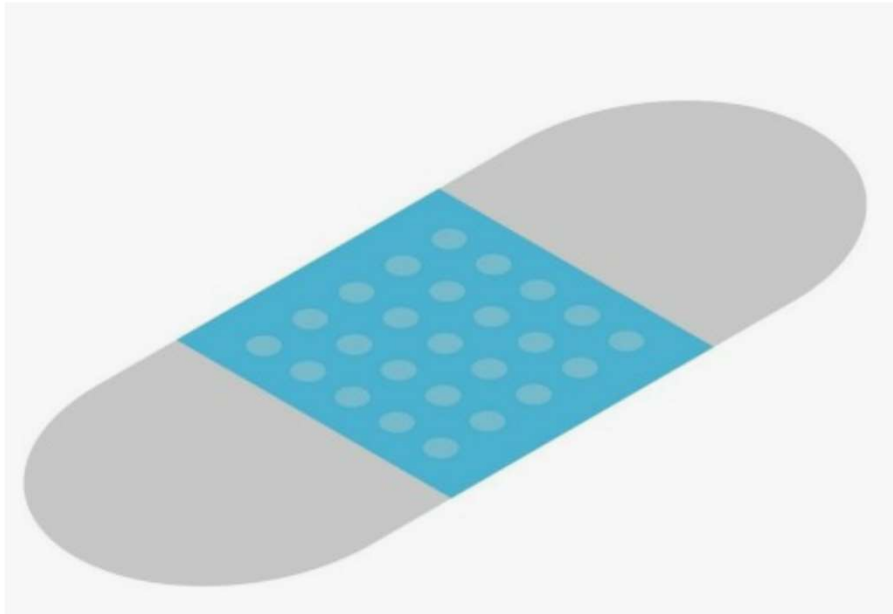
- | | |
|-------|---|
| N0041 | (1) 수, 족, 지에 준하는 범위 Hand, Foot, Finger or Toe |
| N0042 | (2) 상지대부분(하지의 반) 또는 두부, 경부 및 안면의 대부분에 준하는 범위 Upper Extremity, Half of Lower Extremity, Head, Neck or Face |
| N0043 | 나. 하지의 1지, 복부 또는 배부에 준하는 범위 [10%~18%] One Lower Extremity, Abdomen or Back |
| N0044 | 다. 양하지 또는 동체(복부 및 배부)에 준하는 범위 |

시술 방법

1. 가피 절제(전기소작, 절개도, 레이저등 사용) 하며, 가피 밑으로 심부의 과사된 조직을 제거하여 신선한 조직에 도달토록 절제한다.
2. 노출된 상처면의 지혈한다.
3. 절제된 창상면에 화상연고를 도포시킨다.
4. 유착방지를 위하여 창상부위에 바세린거즈를 부착시킨다.
5. 창상에 깨끗한 패드나 거즈를 덮는다.
6. 이후 창상드레싱을 시행후 고정한다. (붕대)

피부과,성형외과 편 질병에 따른 처치 및 수술의 종류

피부과,성형외과 편_ 단순,염증성,화상처치 드레싱류 급여기준



단순,염증성,화상처치 시 드레싱류의 급여기준

‘은 함유 이외’ 드레싱류의 급여기준

1. ‘은 함유 이외’ 드레싱류는 창상 부위의 삼출액 흡수 및 습윤 환경을 조성하여 상처 치유 시간을 줄이는 등의 장점이 있어 다음의 경우에 요양급여함.

- 다 음 -

가. 삼출액이 많은 심부2도 이상 화상의 경우

- 1) 체표면적 20% 미만의 경우 4개/주, 4주간
- 2) 체표면적 20% 이상의 경우 실사용량, 4주간

나. 만성궤양 등 장기적 드레싱을 요하는 경우

: 4개/주, 4주간

다. 수포성 표피박리증(Epidermolysis Bullosa)의 경우

: 실사용량

2. 상기 1.의 급여대상 및 개수를 초과하여 사용한 치료재료 비용은 「선별급여 지정 및 실시 등에 관한 기준」에 따라 본인부담률을 80%로 적용함.

피부과,성형외과 편 질병에 따른 처치 및 수술의 종류

피부과,성형외과 편_ 피부과처리 Dermatologic Dressing

대상포진 “증상”

통증

발진

수포

감각이상

피부과처리(Wet Dressing,Soaking)-9%이하의 범위[1일당] Dermatologic Dressing-9% Under(Per Day)

적용증

1. 미란, 궤양, 가피를 동반한 농가진 등의 세균감염성 피부 질환
2. 단순포진 등의 바이러스성 피부질환
3. 삼출물이 많은 습진성 피부 질환
4. 수포성 병변: 천포창, 유천포창, 포진상 피부염, 수포성 다형홍반, 스티븐스-존슨 증후군, 독성표피괴사증후군 등
5. 피부 궤양
6. 피부괴사를 동반한 혈관성 질환(혈관염 등)
7. 피부괴사를 동반한 피하지방 질환(지방종염 등)
8. 국소발열이 동반된 피부질환: 단독, 광선 피부염, 방사선 피부염 등
9. 화상(일광, 열, 화학 등)
10. 급성증상 및 삼출물이 많은 자극성 피부염
11. 염증 및 삼출물이 많은 진균성 피부질환
12. 대상포진

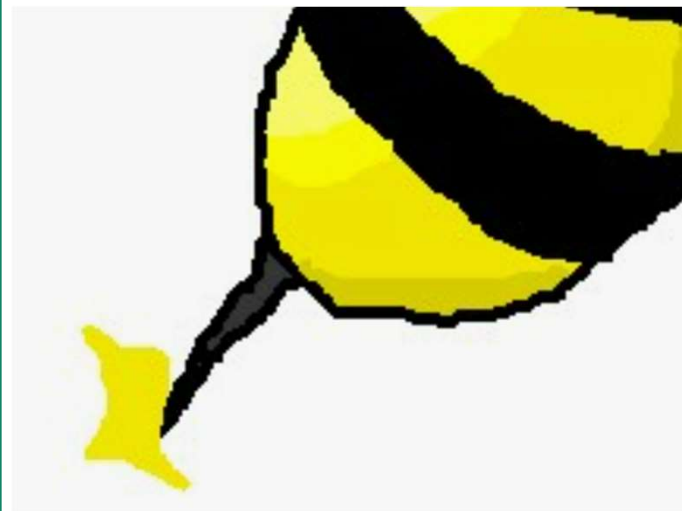
시술 방법

1. 거즈를 준비된 용액에 적셔 올려놓는다.
2. 거즈가 마르지 않도록 관찰하며 5분 간격으로 거즈를 바꾸어 준다.
3. 드레싱은 병변의 정도에 따라 수회 반복한다.
4. 필요시 드레싱 후 과염된 부위를 소독한다.
5. 항생제 연고를 광범위하게 도포한다. 필요시 표피가 박리된 부위에는 바세린 거즈를 대어 준다.
6. 병변을 거즈로 덮은 다음 반창고로 고정한다.

피부과,성형외과 편 질병에 따른 처치 및 수술의 종류

피부과,성형외과 편_ 피부 및 피하조직, 근육내 이물제거술 [봉침, 파편 등]

Removal of Foreign Body in Skin, Subcutaneous Tissue or Muscle



피부 및 피하조직, 근육내 이물제거술[봉침, 파편 등]-근막절개하 이물제거술
Removal of Foreign Body

적응증

1. 피부, 피하조직 또는 근육내 이물

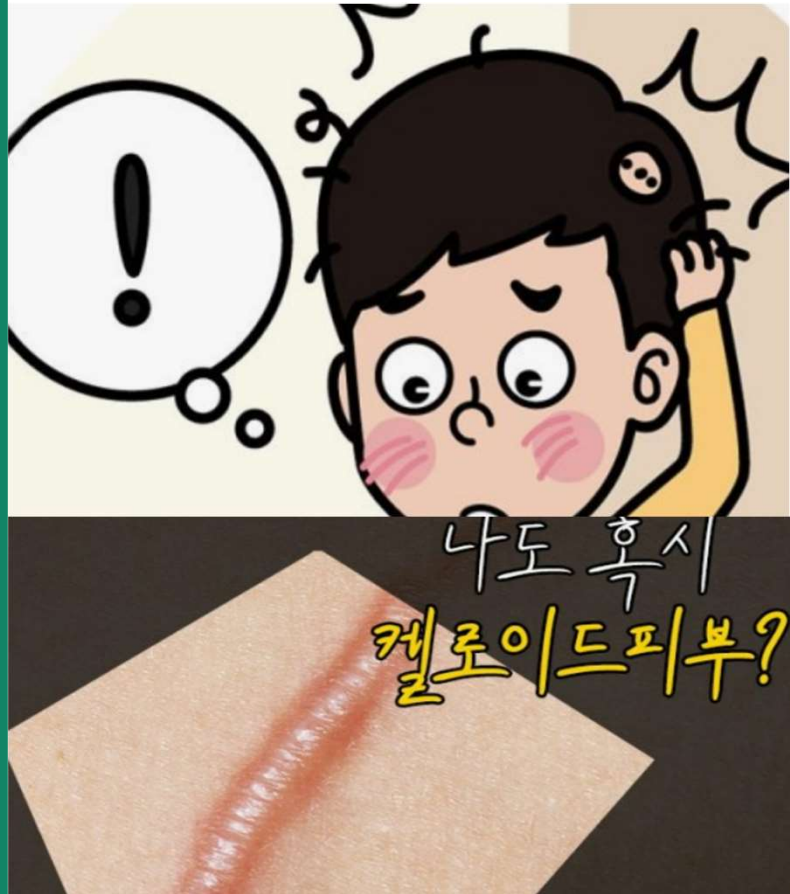
시술 방법

1. 피부, 피하 및 근막을 절개한다.
2. 이물을 찾아 제거한다.
3. 세척 후 지혈한다.
4. 상처를 층층으로 봉합한다.

| | | |
|-------|--|----------|
| | 피부 및 피하조직, 근육내 이물제거술 [봉침, 파편 등] | |
| | Removal of Foreign Body in Skin, Subcutaneous Tissue or Muscle | |
| M0031 | 가. 근막절개하 이물제거술 with Incision of Fascia | 1,060.88 |
| M0032 | 나. 기타 Others | 590.08 |

피부과,성형외과 편 질병에 따른 처치 및 수술의 종류

피부과,성형외과 편_ 병변 내 주입요법 Intralesional Injection-25cm² Below



병변내주입요법-25cm²미만 Intralesional Injection-25cm² Below

- 1.원형탈모증
- 2.켈로이드(특히 통증이나 가려움증 등 증상이 있거나, 운동장애가 있는 경우)

시술 방법

1. 시술부위를 정하고 필요시 표시한다.
2. 필요한 약물(스테로이드, 5-fluorouracil, bleomycin 등)을 준비한다. 적절한 농도를 계산하고 국소 마취제 등을 배합하여 약물을 주사기에 담는다.
3. 약물을 시술부위에 정해진 용량으로 주사한다.
4. 필요시 시술부위를 항생제 연고를 바르고 반창고를 부착한다.

| | 병변내주입요법 Intralesional Injection | |
|-------|---------------------------------|--------|
| N0091 | 가. 25cm ² 미만 | 237.20 |
| N0092 | 나. 25cm ² 이상 | 393.21 |

피부과,성형외과 편 질병에 따른 처치 및 수술의 종류

피부과,성형외과 편_ 절개술 incision

가. 안면 또는 경부 Face or Neck

절개술 Incision

- (1) 제1범위
- S0011 (가) 1cm 미만
- S0012 (나) 1cm 이상~2cm 미만
- S0013 (다) 2cm 이상
- (2) 제2범위부터 [1범위당]
- S0014 (가) 1cm 미만
- S0015 (나) 1cm 이상~2cm 미만
- S0016 (다) 2cm 이상

1. 절개술의 길이는 절개창의 길이에 의한다.
2. 근접하지 아니한 여러 부위에 절개술을 시행하는 경우에는 전신을 두부, 복부, 배부, 좌 · 우 · 상 · 하지의 7부위별로 구분하여 각 부위별로 소정점수를 각각 산정한다.
3. “주2”의 각 부위내에 절개창이 둘 이상일때 여러 절개창이 4" × 4" 거즈 범위내에 포함되는 경우에는 제1범위 분류항목을 산정하고, 4" × 4" 거즈 한장 범위를 초과하는 경우에는 두장째 범위부터 1범위당 제2범위의 분류항목으로 각각 산정한다.

적응증
피부 농양, 혈종

시술 방법

1. 시술부위를 확인한 후 필요시 표시를 한다.
2. 시술을 위해 환자를 처치실이나 수술실로 이동시키고 침대에 눕히거나 편안한 자세로 앉힌다. 시술부위를 노출시키기 가장 적절한 자세로 잡고 조명을 시술부위에 맞춘다.
3. 소독액 (베타딘 용액 등)을 이용하여 시술부위를 포함하여 넓게 소독한다.
4. 시술 부위를 제외한 다른 부위는 오염방지를 위하여 소독된 포를 이용하여 덮는다.
5. 필요한 기구들을 준비한다.
6. 시술 부위위에 바른 소독액이 마른 후 젖은 거즈로 깨끗이 닦은 후 다시 마른 거즈로 덮는다.
7. 마킹펜을 이용하여 절개할 부위를 표시한다.
8. 필요시 마취액 (리도케인1% 등)을 주사기를 이용하여 절개할 부위를 따라 피하층에 주입한다.
9. 마취액이 주위 연부조직으로 잘 퍼질 수 있도록 마사지를 한다.
10. 블레이드를 표시한 부위에 절개를 가한다.
11. 절개 이후 필요시 농이나 혈종을 배액한다.

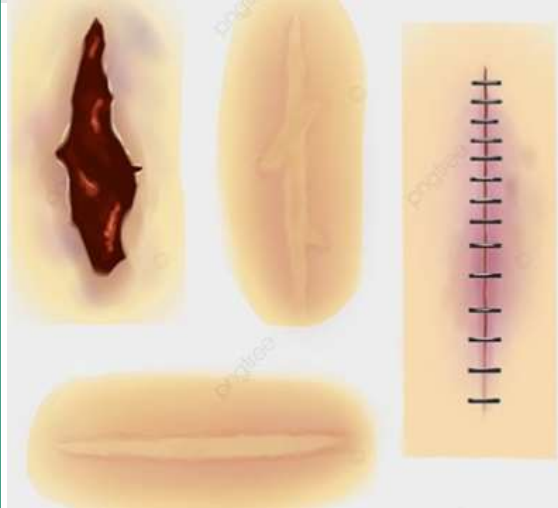
나. 안면과 경부 이외 Others

- (1) 제1범위
- SA011 (가) 1cm 미만
- SA012 (나) 1cm 이상~2cm 미만
- SA013 (다) 2cm 이상
- (2) 제2범위부터 [1범위당]

12. 시술부위를 다시 소독한다.
13. 항생제 연고 등을 도포하고 밀폐 드레싱하고 삼출액을 흡수하기 위해 마른 거즈로 덮는다. 상처에 따라 다른 드레싱용 제제를 사용할 수 있다.
14. 픽싱를 또는 면, 종이 반창고 등으로 고정시킨다.
15. 경우에 따라 탄력 붕대를 감을 수 있다.

피부과,성형외과 편 질병에 따른 처치 및 수술의 종류

피부과,성형외과 편_ 창상봉합술 Suture of the Wound



창상봉합술 Suture of the Wound

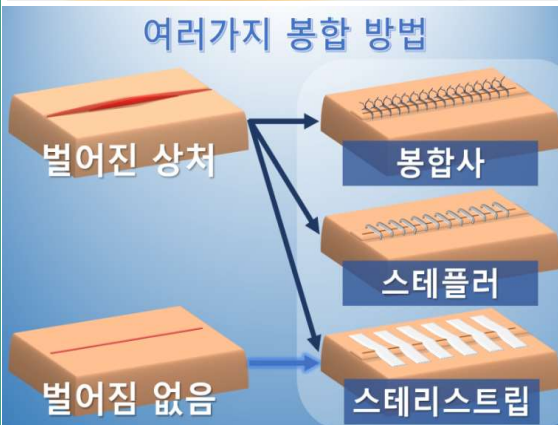
1. 근접하지 아니한 여러 부위에 창상봉합술을 시행하는 경우에는 전신을 두부, 복부, 배부, 좌·우·상·하지의 7부위로 구분하여 각 부위별로 소정점수를 각각 산정 한다.
2. “주1” 의 각 부위별 창상봉합 길이에 따라 소정점수를 산정한다. 단, 부위내 창상이 둘 이상인 경우는 그 길이를 모두 합산하여 산정한다.

적용증

1. 안면 또는 경부열상

시술 방법

1. Epinephrine을 함유한 lidocaine을 주사기를 이용하여 봉합부위에 주사한다.
2. Epinephrine을 함유한 lidocaine 용액이 주위 연부조직으로 잘 퍼질 수 있도록 마사지를 한다.
3. 봉합 부위의 출혈 여부를 확인하고 출혈시 지혈을 한다.
4. 봉합 부위에 적절한 봉합사를 사용하여 상처 부위를 봉합한다.



피부과,성형외과 편 질병에 따른 처치 및 수술의 종류

피부과,성형외과 편_ 창상봉합술 Suture of the Wound

| 가. 안면 또는 경부 Face or Neck | | | 코 드 | 분 류 | 점 수 |
|--------------------------|---|--------|-------|---|----------|
| (1) 단순봉합 Simple Suture | | | S0038 | 4) 길이 5.0cm 이상~7.5cm 미만 | 921.41 |
| (가) 표재성인 것 | | | S0039 | 5) 길이 7.5cm 이상~10.0cm 미만 | 1,105.70 |
| S0021 | 1) 길이 1.5cm 미만 | 332.20 | S0040 | 주: 길이 10cm이상 창상봉합술을 시행할 경우 소정점수에 59.80점을 가산하며, 창상봉합 길이가 5cm 증가될때마다 59.80점을 추가 가산한다. | |
| S0022 | 2) 길이 1.5cm 이상~3.0cm 미만 | 465.08 | | | |
| S0027 | 3) 길이 3.0cm 이상~5.0cm 미만 | 604.60 | | | |
| S0028 | 4) 길이 5.0cm 이상~7.5cm 미만 | 725.52 | | (2) 변연절제를 포함 Including Debridement | |
| S0029 | 5) 길이 7.5cm 이상~10.0cm 미만 | 870.63 | | (가) 표재성인 것 | |
| S0030 | 주: 길이 10cm이상 창상봉합술을 시행할 경우 소정점수에 59.80점을 가산하며, 창상봉합 길이가 5cm 증가될때마다 59.80점을 추가 가산한다. | | SA021 | 1) 길이 1.5cm 미만 | 407.70 |
| | | | SA022 | 2) 길이 1.5cm 이상~3.0cm 미만 | 570.78 |
| | | | SA027 | 3) 길이 3.0cm 이상~5.0cm 미만 | 742.01 |
| | | | SA028 | 4) 길이 5.0cm 이상~7.5cm 미만 | 890.41 |
| | | | SA029 | 5) 길이 7.5cm 이상~10.0cm 미만 | 1,068.50 |
| | | | SA030 | 주: 길이 10cm이상 창상봉합술을 시행할 경우 소정점수에 73.38점을 가산하며, 창상봉합 길이가 5cm 증가될때마다 73.38점을 추가 가산한다. | |
| (나) 근육에 달하는 것 | | | | | |
| S0031 | 1) 길이 1.5cm 미만 | 585.64 | | | |
| S0032 | 2) 길이 1.5cm 이상~3.0cm 미만 | 676.74 | | | |
| S0037 | 3) 길이 3.0cm 이상~5.0cm 미만 | 767.84 | | | |

피부과,성형외과 편 질병에 따른 처치 및 수술의 종류

피부과,성형외과 편_ 창상봉합술 Suture of the Wound

| | | | 코 드 | 분 류 | 점 수 |
|-------|--|----------|-------|---|--------|
| SA031 | (나) 근육에 달하는 것 1) 길이 1.5cm 미만 | 733.41 | | 나. 안면과 경부 이외 Others | |
| SA032 | 2) 길이 1.5cm 이상~3.0cm 미만 | 837.88 | | (1) 단순봉합 Simple Suture | |
| SA037 | 3) 길이 3.0cm 이상~5.0cm 미만 | 942.36 | SB021 | (가) 표재성인 것 1) 길이 2.5cm 미만 | 250.77 |
| SA038 | 4) 길이 5.0cm 이상~7.5cm 미만 | 1,130.83 | SB022 | 2) 길이 2.5cm 이상~5.0cm 미만 | 461.07 |
| SA039 | 5) 길이 7.5cm 이상~10.0cm 미만 | 1,356.99 | SB029 | 3) 길이 5.0cm 이상~10.0cm 미만 | 688.00 |
| SA040 | 주: 길이 10cm이상 창상봉합술을 시행할 경우 소정점수에 73.38점을 가산하며, 창상봉합 길이가 5cm 증가될때마다 73.38점을 추가 가산한다. | | SB030 | 주: 길이 10cm이상 창상봉합술을 시행할 경우 소정점수에 90.28점을 가산하며, 창상봉합 길이가 10cm 증가될때마다 90.28점을 추가 가산한다. | |
| | | | SB031 | (나) 근육에 달하는 것 1) 길이 2.5cm 미만 | 518.91 |
| | | | SB032 | 2) 길이 2.5cm 이상~5.0cm 미만 | 696.34 |
| | | | SB039 | 3) 길이 5.0cm 이상~10.0cm 미만 | 873.76 |
| | | | SB040 | 주: 길이 10cm이상 창상봉합술을 시행할 경우 소정점수에 90.28점을 가산하며, 창상봉합 길이가 10cm 증가될때마다 90.28점을 추가 가산한다. | |

피부과,성형외과 편 질병에 따른 처치 및 수술의 종류

피부과,성형외과 편_ 창상봉합술 Suture of the Wound

| | | | 코 드 | 분 류 | 점 수 |
|----------------------------------|---|--------|-------|---|----------|
| SC021 SC022 SC029 SC030 | (2) 변연절제를 포함 Including Debridement | | SC031 | (나) 근육에 달하는 것 | |
| | (가) 표재성인 것 | | SC032 | 1) 길이 2.5cm 미만 | 686.64 |
| | 1) 길이 2.5cm 미만 | 329.48 | SC039 | 2) 길이 2.5cm 이상~5.0cm 미만 | 879.49 |
| | 2) 길이 2.5cm 이상~5.0cm 미만 | 565.86 | SC040 | 3) 길이 5.0cm 이상~10.0cm 미만 | 1,072.33 |
| | 3) 길이 5.0cm 이상~10.0cm 미만 | 844.35 | | 주: 길이 10cm이상 창상봉합술을 시행할 경우 소정점수에 118.61점을 가산하며, 창상봉합 길이가 10cm 증가될때마다 118.61점을 추가 가산한다. | |
| | 주: 길이 10cm이상 창상봉합술을 시행할 경우 소정점수에 118.61점을 가산하며, 창상봉합 길이가 10cm 증가될때마다 118.61점을 추가 가산한다. | | SC027 | 다. 창상청소 및 변연절제만 실시한 경우 Only Cleaning or Debridement of Wound | 337.08 |
| | | | SC028 | 주: 근육에 달하는 창상의 경우에는 428.09점을 산정한다. | |

피부과,성형외과 편 질병에 따른 처치 및 수술의 종류

피부과,성형외과 편_ 발조술,조갑거터술,내향성모조증근치수술



| | | |
|-------|---|--------|
| N0200 | 발조술 Extraction of Nail | 215.74 |
| N0210 | 내향성모조증근치수술 Operation for Ingrowing Nail | 626.83 |
| N0215 | 조갑 거터술 Guttering for Ingrowing Nail | 275.97 |

피부과,성형외과 편 질병에 따른 처치 및 수술의 종류

피부과,성형외과 편_ 피부양성종양적출술 Excision of Skin Benign Tumor

| | |
|-------|---|
| | 피부양성종양적출술 Excision of Skin Benign Tumor |
| N0141 | 가. 간단한 것 [표재성인 것] Simple |
| N0142 | 나. 기타의 것 [근육층에 달하는 것] Others |

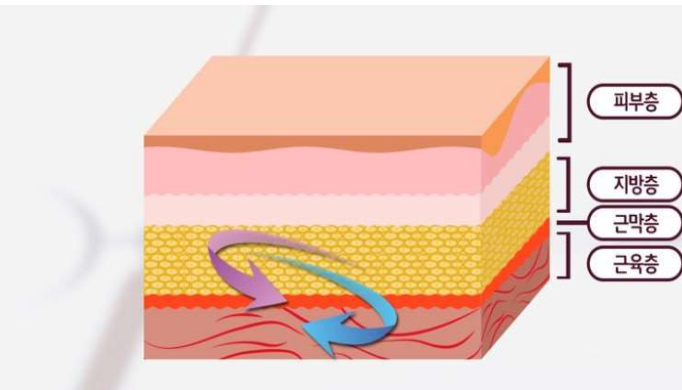
피부양성종양적출술(간단한표재성) Excision of Skin Benign Tumor(Simple,Superficial)

적응증

1. 피부양성종양: 표피낭종, 지루각화증, 화농육아종 등과 같은 피부에서 발생하여 표피나 진피층을 벗어나지 않는 표재성의 간단한 모든 양성종양병변 시술 방법

시술방법

9. 수술용 메스를 이용하여 도안 형태로 절개한다.
10. 수술용 메스 및 가위 등을 이용하여 병변을 주변 정상조직과 적절한 경계를 두고 박리시킨 뒤 종양을 제거한다.
11. 절제한 종양 조직을 준비된 포르말린 용액이 담긴 조직수거용기에 담는다. 필요시 포르말린 용액 대신 특수 용액을 사용한다.
12. 출혈이 없는지 확인하고 필요시 전기소작기를 이용하여 출혈 부위를 지혈한다.
13. 필요시 멸균된 생리 식염수를 이용하여 수술창을 세척한다.
14. 종양 제거후 남은 결손부에 대해 흡수 봉합사로 피하봉합을 하고 비흡수 봉합사로 표피봉합을 시행한다. 이때 결손부의 해부학적 위치, 크기, 모양, 피부긴장도 등을 고려하여 단순 봉합이 가능한 경우는 simple interrupted suture, vertical mattress suture, horizontal mattress suture 등의 다양한 봉합방법 중 적절한 것을 선택하여 시행한다.
15. 시술부위를 다시 소독한다.
16. 항생제 연고 등을 도포하고 적절한 밀폐드레싱을 시행한다. 경우에 따라 필요한 드레싱용 제제를 사용할 수 있다.
17. 경우에 따라 탄력 붕대를 감을 수 있다.



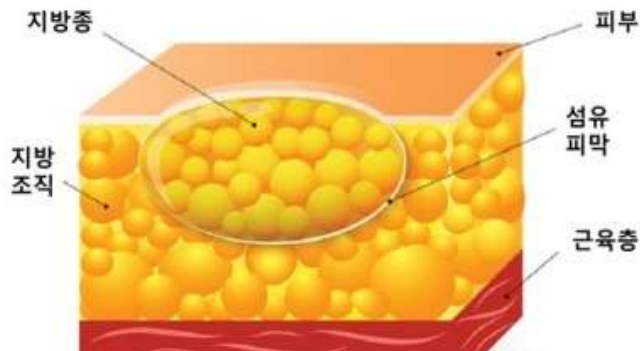
조직병리검사

피부과,성형외과 편 질병에 따른 처치 및 수술의 종류

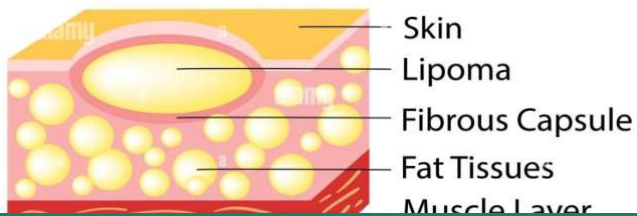
피부과,성형외과 편_ 연부조직종양적출술 [지방종, 혈관종, 섬유종, 거대세포종, 화골성 근염,근육육종, 혈관육종, 활액막육종]

Removal of Soft Tissue Tumor

N0233 연부조직종양적출술_피하양성종양



Lipoma



조직병리검사

연부조직종양적출술(지방종,혈관종,섬유종,거대세포종,화골성근염등)-피하양성종양
Removal of Subcutaneous Benign Tumor

적응증

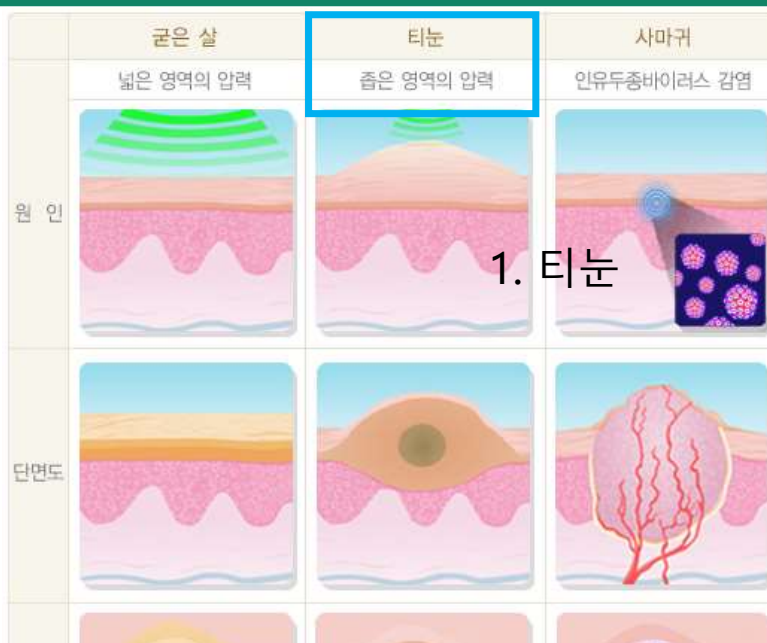
1. 피하에 위치하는 양성 연부조직종양

시술방법

1. 외과용칼을 이용하여 도안된 절개선을 따라 피부를 절개한다.
2. 외과용칼, 전기칼, 레이저칼, 수술 가위, 조옴파 칼 등을 이용하여 병변을 박리 시킨뒤 적절한 경계를 두고 필요에 따라서는 정상 피부조직을 포함하여 종양을 박리한다.
3. 종양의 혈액 공급 혈관을 결찰하고 종양을 적출한다.
4. 출혈 부위는 혈관결찰, 전기 소작기 등을 이용하여 지혈한다.
5. 멸균된 생리 식염수를 이용하여 수술창을 세척하여 감염을 줄인다.
6. 재차 지혈여부를 확인한뒤 필요에 따라 배액관 (penrose or closed suction drain)을 설치한다.
7. 적절한 봉합사를 선택하여 피부 절개선을 맞추어 층층 봉합 한다. 이때 층을 잘 맞추어 사강이 남아있지 않도록 흡수사를 이용하여 진피내 봉합 등을 시행한 후 흡수사 혹은 비흡수사를 이용하여 피부 봉합을 시행한다. 이때 결손부의 해부학적 위치, 크기, 모양, 피부 긴장도의 정도 등을 고려하여 simple interrupted suture, vertical mattress suture, horizontal mattress suture, 등의 다양한 봉합방법 중 적절한 것을 선택하여 시행한다.

피부과,성형외과 편 질병에 따른 처치 및 수술의 종류

피부과,성형외과 편_ 티눈제거술 Removal of Pressure Corn



티눈제거술(전기소작,냉동응고술 또는 약물밀봉대)

Removal of Pressure Corn(Electrodesiccation, Cryotherapy or Occlusive Treatment)

적응증

1. 티눈

시술방법[전기소작술]

1. 전기 소작 기구의 설치 및 접지 : 환자를 침대에 눕힌 후 기구를 설치하고 환자가 착용하고 있는 금속류를 벗긴 후 접지판을 환자의 피부에 접촉시킨다.
2. 치료 부위의 소독 및 마취 : 치료 부위를 비휘발성 소독제로 소독 후 gentian violet으로 치료 경계를 표시하고 lidocain을 이용하여 마취한다.
3. 시술 : 마취하고 10분이 경과한 후 노출된 티눈핵을 적당한 electrocautery tip으로 병변 중심부의 티눈핵을 조금씩 파괴한 후 손상된 조직을 curette을 이용하여 제거한다. 이 과정을 반복하여 티눈핵이 완전히 제거될 때까지 시행한다. 티눈핵의 크기가 펀치 생검에 적당하면 생검 후 전기소작기구를 이용하여 지혈을 시행한다.
4. 드레싱 : 치료 부위를 소독제로 소독하고 항생제 연고를 도포한 후 적절한 드레싱을 시행한다. 이 때 재발을 방지하기 위하여 편한 신발이나 보행습관의 교정 등 환자 교육이 필요하다.

| | |
|-------|--|
| | 티눈제거술 Removal of Pressure Corn |
| N0143 | 가. 전기소작, 냉동응고술 또는 약물밀봉대 Electrodesiccation, Cryotherapy or Occlusive Treatment |
| N0144 | 나. 절제 [근층심부 포함] Excision |

피부과,성형외과 편 질병에 따른 처치 및 수술의 종류

피부과,성형외과 편_ 사마귀제거술 Removal of Warts

| | 굳은 살 넓은 영역의 압력 | 티눈 좁은 영역의 압력 | 사마귀 인유두종바이러스 감염 |
|-----|---|---|---|
| 원 인 |  |  |  |
| 단면도 |  |  |  |
| 평면도 |  |  |  |

사마귀제거술 Removal of Warts

가. 절제술 Excision

N1430 (1) 항문생식기[콘딜로마 포함]Anogenital
[Including Condyloma]

N1431 (2) 기타 Others

N1432 주 : 단, 근층심부 포함 시에는 1,001.97점을 산정한다.

나. 소작술 [전기, 레이저, 냉동 포함] Coagulation

N1433 (1) 항문생식기[콘딜로마 포함] Anogenital
[Including Condyloma]

N1434 (2) 기타 Others

피부과,성형외과 편 질병에 따른 처치 및 수술의 종류

피부과,성형외과 편_ 전염성연속종제거술 Removal of Molluscum Contagiosum

전염성연속종제거술(전신성인것) Removal of Molluscum Contagiosum(Generalized)

적응증

1. 전염성 연속종

시술 방법

1. 환자를 완전한 탈의 상태에서 병변이 있는 부위를 모두 알코올로 소독한다.
2. 통증을 완화하기 위하여 국소 마취제를 바른다.
3. 일정 마취시간이 지난후, 큐렛이나 무구 포셉을 이용하여 하나 하나의 병변을 제거한다.
4. 필요시 시술부위를 항생제 연고를 바르고 반창고를 부착한다.

전염성연속종제거술 Removal of Molluscum Contagiosum

N0147 가. 전신성인 것 Generalized

N0148 나. 기타의 것 Others

피부과,성형외과 편 질병에 따른 처치 및 수술의 종류

피부과,성형외과 편_ 피부밀봉봉대요법 Occlusive Dressing Technique



피부밀봉봉대요법-25cm² 미만

Occlusive Dressing Technique-25cm² Below

적용증

1. 중증도 또는 심한 정도의 삼출물이 나오는 창상
2. 욕아조직의 상처 3. 궤양 4. 욕창 5. 화상 6. 외상상처 7. 피부이식 공여/수여부위
8. 감염된 창상 9. 흡수능이 필요한 창상 10. 아토피 피부염 11. 건선 12. 만성 단순 태선
13. 결절성 양진 14. 수장 족저 농포증 15. 모공 각화증 16. 홍색피부증

시술방법

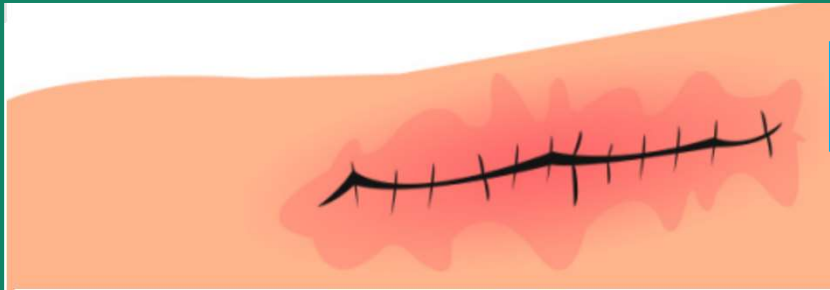
1. 피부손상 부위를 생리식염수나 창상소독제 등으로 소독한다.(open wound가 아닌 경우 생략 가능)
2. 상병명에 적절하게 항생제 연고, 실바딘, 스테로이드 크림 또는 연고, 각질 용해제, 세포 독성 약제 등을 도포한다.
3. Occlusive dressing용 제제(Polymer Films, Polymer Foams, Hydrogels, Hydrocolloids, Alginates) 또는 바세린 거즈를 부착한다.
4. 상처에 따라 상기 드레싱 제제를 복합 사용하거나 마른 거즈를 덮는다.
5. Fixing roll 또는 면, 종이 반창고 등으로 고정시킨다.
6. 경우에 따라 탄력 붕대를 감을 수 있다.

피부밀봉봉대요법 Occlusive Dressing Technique

- | | |
|-------|---|
| N0081 | 가. 25cm ² 미만 |
| N0082 | 나. 25cm ² 이상~100cm ² 이하 |
| N0083 | 다. 100cm ² 초과 |

피부과,성형외과 편 질병에 따른 처치 및 수술의 종류

피부과,성형외과 편_ 피판작성술 Flap Operation



피판작성술-피부-국소(기타) Skin Flap-Local-Others

적응증

1. 일차 봉합술로 피복이 어려운 피부 병변
2. 골 노출이 동반되지 않은 작은 창상 (당뇨발, 정맥 궤양, 욕창 등)

시술방법

1. 절제해야 할 병변의 변연을 정한다.
2. 피부 주름에 평행하게 절제할 예정선을 도안한다.
3. 도안선을 따라 절제해낸다.
4. 결손 부위가 직접 봉합이 될 수 없으므로 주변 조직을 회전 및 전진시키기 위해 인접 부위에 국소 피판을 도안한다.
5. 도안선을 따라 절개를 하고 지혈을 실시한다.
6. 피하조직으로 박리를 진행하여 피판을 거상한다.
7. 거상한 피판을 회전 및 전진 시켜서 결손 부위가 긴장감 없이 덮이는지 확인한다.
8. 피하조직을 흡수성 봉합사로 봉합하고 silastic penrose drain을 삽입한다.
9. 피부를 비흡수성 봉합사로 봉합한다.
10. Fluff gauze를 대고 탄력 붕대로 감는다.

국소 피판술

- 결손 피부 바로 옆 부분의 피판을 제공받아 덮어주는 방법
- 손상 부위가 작고 깊은 경우 시행하는 방법

유리 피판술

- 다른 부위의 혈관을 포함한 피판을 제공받아 결손부위에 연결하는 방법

피판작성술 Flap Operation

가. 피부피판술 Skin Flap

(1) 국소피판술 Local Flap

SB161

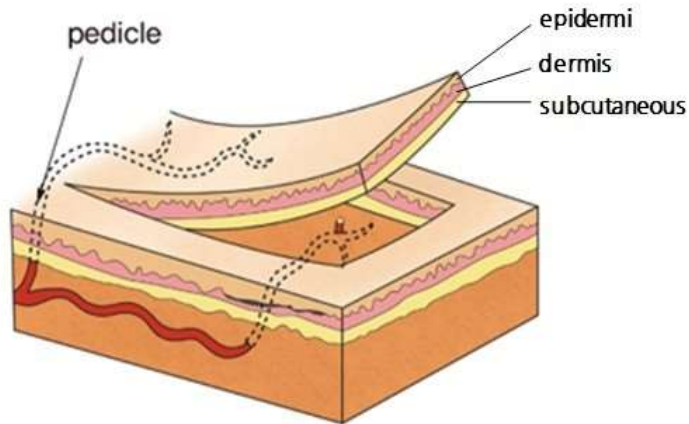
(가) 안면부 Face

S0161

(나) 기타 Others

피부과,성형외과 편 질병에 따른 처치 및 수술의 종류

피부과,성형외과 편_ 식피술 Skin Graft



【피판의 구조】

식피술 Skin Graft

가. 전층피부이식술 Full Thickness Skin Graft

나. 부분층피부이식술 Split Thickness Skin Graft

식피술-전층피부이식술(안면부)-25cm² 미만
Full Thickness Skin Graft(Face)-25cm² Below

적응증

1. 안면부 피부의 결손 (종양 제거술 후, 화상 등)
2. 구축해리후 결손의 피복

시술방법

1. 안면부 결손 부위 및 공여부 (사타구니 및 쇄골 부위)를 povidone을 이용하여 preparation하고, 무균적 방법으로 draping한다.
2. 안면부 결손 부위의 궤사 조직을 모두 제거하는 변연 절제술을 실시하고, 지혈한다.
3. 안면부 결손부 크기에 맞게 공여부에 피부 이식편을 작도한다.
4. 피부 절개를 한 뒤, 진피층과 피하 조직층 사이로 박리를 진행하여 전층 피부 이식편을 채취한다.
5. 채취한 전층 피부 이식편을 이용하여 안면부 결손부위를 피복한 뒤, 봉합사를 이용하여 고정한다.
6. 공여부는 증병 봉합을 실시한다.
7. 거즈 및 탄력 붕대를 이용하여 드레싱을 실시한다.

피부과,성형외과 편 질병에 따른 처치 및 수술의 종류

피부과,성형외과 편_ 반흔구축성형술 [운동제한이 있는 것] Release of Scar Contracture



화상 후 수지의 반흔이
구축된 모습



피부성형술과 피부이식술을
시행한 수술 후 모습

반흔구축성형술(운동제한이있는것) Release of Scar Contracture

적용증

1. 운동의 제한을 가져오는 반흔 구축

시술방법

1. 수술부위 소독을 실시하고 절개선을 디자인한 후 국소마취제를 투여한다.
2. 구축이 있는 반흔부분을 절개(incision) 또는 절제(excision)하고 유착되어있는 조직을 이완한다.
3. 일차봉합시 재구축이 발생할 가능성이 있을 경우 z-plasty나 국소피판술, 피부이식술을 고려할수 있다.
4. 수술부위를 드레싱 시행한다.

N0241 반흔구축성형술 [운동제한이 있는 것] Release of Scar Contracture

피부과,성형외과 편 질병에 따른 처치 및 수술의 종류

피부과,성형외과 편_ 반흔구축성형술 및 식피술 [운동제한이 있는 것] Release of Scar Contracture and Skin Graft



화상 후 수지의 반흔이
구축된 모습



피부성형술과 피부이식술을
시행한 수술 후 모습

반흔구축성형술및식피술(운동제한이있는것)-전층,25cm²미만
Release of Scar Contracture And Skin Graft(Full Thickness)-25cm² Below

적응증

1. 운동의 제한을 가져오는 반흔 구축
2. 통증과 가려움증을 동반한 비후성 반흔

시술방법

1. 구축이 있는 부분을 절개(incision) 또는 절제(excision)로써 구축을 이완한다.
2. 결손부를 피복하기 위해 Groin(사타구니) 부위 또는 손목 등의 전층 피부를 얻을 수 있는 부위에서 공여 피부를 채취한다.
3. 전층 피부를 수혜부로 가져와 구축 교정 후 생긴 결손부에 봉합 및 고정(tie over dressing)한다.
4. 수혜부 드레싱을 시행한다.
5. 공여부 피부 결손 부위는 1차 봉합 시행한다.
6. 공여부 드레싱을 시행한다.

반흔구축성형술 및 식피술 [운동제한이 있는 것] Release
of Scar Contracture and Skin Graft

가. 전층 Full Thickness

N0242 (1) 25cm² 미만

N0243 (2) 25cm² 이상

나. 부분층 Split Thickness

피부과,성형외과 편 질병에 따른 처치 및 수술의 종류

피부과,성형외과 편_ 반흔구축 성형술 및 국소피판술 [운동제한이 있는 것] Release of Scar Contracture and Flap Operation



화상 후 수지의 반흔이
구축된 모습



피부성형술과 피부이식술을
시행한 수술 후 모습

반흔구축성형술및국소피판술[운동제한이있는것] Release of Scar Contracture And Flap Operation

적응증

1. 운동의 제한을 가져오는 반흔 구축
2. 통증과 가려움증을 동반한 비후성 반흔

시술방법1. 구축이 있는 부분을 절개(incision) 또는 절제(excision)로써 구축을 이완한다.

2. VM 또는 Z-plasty 등의 피판들을 구축이 풀어지는 방향으로 재위치 시킨다.
3. 재위치한 피판들을 각각 층별로 피하 봉합, 피부 봉합한다.
4. 봉합 후 드레싱 시행한다.

N0249 반흔구축 성형술 및 국소피판술 [운동제한이 있는 것]
Release of Scar Contracture and Flap Operation

처치 및 수술료 실무적용

요양급여비용명세서

사례) 낙상으로 인해 내원한 35세 A씨는 브이원정형외과의원에 내원하여 찰과상 처치를 받았다.
이때, 산정 가능한 처치 및 수술료는?

처치 및 시술료 문제풀이

| | |
|----------|---------------------------------|
| - | 08. 처치및수술 |
| N0200 | 발조술 |
| N0976 | 사지체내고정용금속제거술[중수골/중족골/지골] |
| K8402028 | SPLINT ROLL 3" |
| B0006006 | NYLON 6-0(마이리) |
| B0004006 | NYLON(4/0) |
| N0101516 | 수술팩(II)(마취시간 1시간초과~3시간이하)(-) |
| M0031 | 피부 및 피하조직/ 근육내 이물제거술[봉합/ 파편 등] |
| M0137 | 흡입배농 및 배액처치[1일당] |
| N0311 | 골편절제술 |
| N0911 | 건/인대파하단열수술 |
| N0912 | E 건/인대파하단열수술-간단한 건 봉합을 한 경우 |
| S4613 | 신경절단술-수족지부 |
| SC022 | 창상봉합술(안면과경부미외/변연절제 포함/제1범위) |
| SC028 | 창상형소 및 변연절제만 실시한 경우(근육에 달하는) |
| - | 08. 처치및수술 |
| D0302014 | FIXONE BIOCOMPOSITE ANCHOR(전규격) |
| B0003006 | NYLON3-0(마이리) |
| N0101516 | 수술팩(II)(마취시간 1시간초과~3시간이하)(-) |
| B0542009 | Surgosorb2-0 |
| K8403028 | SPLINT ROLL 4" |
| M0137 | 흡입배농 및 배액처치[1일당] |
| N0931 | F 건및인대성형술-간단한것[절제/봉합/박리] |
| N0932 | 건및인대성형술-복잡한것[이식/이전/교환/인공건식] |
| K7202014 | 탄력붕대(의원) 10CM X 215CM |
| T6154 | 부목-단하지[하퇴로부터 족부까지] |

처치 및 수술료 실무적용

요양급여비용명세서

사례) 낙상으로 인해 내원한 35세 A씨는 브이원정형외과의원에 내원하여 찰과상 처치를 오른쪽 어깨와 왼쪽 어깨 처치를 받았다. 이때, 산정 가능한 처치 및 수술료는?

처치 및 시술료 문제풀이

| - | 08. 처치및수술 |
|----------|---------------------------------|
| N0200 | 발조술 |
| N0976 | 사지체내고정용금속제거술[중수골/중족골/지골] |
| K8402028 | SPLINT ROLL 3" |
| B0006006 | NYLON 6-0(마이리) |
| B0004006 | NYLON(4/0) |
| N0101516 | 수술팩(II)(마취시간 1시간초과~3시간이하)(-) |
| M0031 | 피부 및 피하조직/ 근육내 이물제거술[봉합/ 파편 등] |
| M0137 | 흡입배농 및 배액처치[1일당] |
| N0311 | 골편절제술 |
| N0911 | 건/인대파하단열수술 |
| N0912 | E 건/인대파하단열수술-간단한 건 봉합을 한 경우 |
| S4613 | 신경절단술-수족지부 |
| SC022 | 창상봉합술(안면과경부이외/변연절제포함/제1범위) |
| SC028 | 창상형소 및 변연절제만 실시한 경우(근육에 달하는) |
| - | 08. 처치및수술 |
| D0302014 | FIXONE BIOCOMPOSITE ANCHOR(전규격) |
| B0003006 | NYLON3-0(마이리) |
| N0101516 | 수술팩(II)(마취시간 1시간초과~3시간이하)(-) |
| B0542009 | Surgosorb2-0 |
| K8403028 | SPLINT ROLL 4" |
| M0137 | 흡입배농 및 배액처치[1일당] |
| N0931 | F 건및인대성형술-간단한것[절제/봉합/박리] |
| N0932 | 건및인대성형술-복잡한것[이식/이전/교환/인공건식] |
| K7202014 | 탄력붕대(의원) 10CM X 215CM |
| T6154 | 부목-단하지[하퇴로부터 족부까지] |

처치 및 수술료 실무적용

요양급여비용명세서

사례) 찰과상 후 단순처치를 시행 하였으나, 상처 부위 국소감염으로 인한 처치를 시행하였다.
이때, 산정 가능한 처치 및 수술료는?(메디폼 1개 사용)

처치 및 시술료 문제풀이

| | |
|----------|---------------------------------|
| - | 08. 처치및수술 |
| N0200 | 발조술 |
| N0976 | 사지체내고정용금속제거술[중수골/중족골/지골] |
| K8402028 | SPLINT ROLL 3" |
| B0006006 | NYLON 6-0(마이리) |
| B0004006 | NYLON(4/0) |
| N0101516 | 수술팩(II)(마취시간 1시간초과~3시간이하)(-) |
| M0031 | 피부 및 피하조직/ 근육내 이물제거술[봉침/ 파편 등] |
| M0137 | 흡입배농 및 배액처치[1일당] |
| N0311 | 골편절제술 |
| N0911 | 건/인대피하단열수술 |
| N0912 | E 건/인대피하단열수술-간단한 건 봉합을 한 경우 |
| S4613 | 신경절단술-수족지부 |
| SC022 | 창상봉합술(안면과경부이외/변연절제포함/제1범위) |
| SC028 | 창상형소 및 변연절제만 실시한 경우(근육에 달하는) |
| - | 08. 처치및수술 |
| D0302014 | FIXONE BIOCOMPOSITE ANCHOR(전규격) |
| B0003006 | NYLON3-0(마이리) |
| N0101516 | 수술팩(II)(마취시간 1시간초과~3시간이하)(-) |
| B0542009 | Surgosorb2-0 |
| K8403028 | SPLINT ROLL 4" |
| M0137 | 흡입배농 및 배액처치[1일당] |
| N0931 | F 건및인대성형술-간단한것[절제/봉합/박리] |
| N0932 | 건및인대성형술-복잡한것[이식/이전/교환/인공건식] |
| K7202014 | 탄력붕대(의원) 10CM X 215CM |
| T6154 | 부목-단하지[하퇴로부터 족부까지] |

처치 및 수술료 실무적용

요양급여비용명세서

사례) 40세 A씨는 오른쪽 팔의 농양(고름) 2곳에 생겨 브이원정형외과에 내원하여 농양 절개술을 시행하였다.
이때, 산정 가능한 처치 및 수술료는?(오른팔 두개 농양의 거리는 4*4 거즈 밖에 위치)

처치 및 시술료 문제풀이

| | |
|----------|---------------------------------|
| - | 08. 처치및수술 |
| N0200 | 발조술 |
| N0976 | 사지체내고정용금속제거술[중수골/중족골/지골] |
| K8402028 | SPLINT ROLL 3" |
| B0006006 | NYLON 6-0(마이리) |
| B0004006 | NYLON(4/0) |
| N0101516 | 수술팩(II)(마취시간 1시간초과~3시간이하)(-) |
| M0031 | 피부 및 파하조직/ 근육내 이물제거술[봉침/ 파편 등] |
| M0137 | 흡입배농 및 배액처치[1일당] |
| N0311 | 골편절제술 |
| N0911 | 건/인대파하단열수술 |
| N0912 | E 건/인대파하단열수술-간단한 건 봉합을 한 경우 |
| S4613 | 신경절단술-수족지부 |
| SC022 | 창상봉합술(안면과경부이외/변연절제포함/제1범위) |
| SC028 | 창상형소 및 변연절제만 실시한 경우(근육에 달하는) |
| - | 08. 처치및수술 |
| D0302014 | FIXONE BIOCOMPOSITE ANCHOR(전규격) |
| B0003006 | NYLON3-0(마이리) |
| N0101516 | 수술팩(II)(마취시간 1시간초과~3시간이하)(-) |
| B0542009 | Surgosorb2-0 |
| K8403028 | SPLINT ROLL 4" |
| M0137 | 흡입배농 및 배액처치[1일당] |
| N0931 | F 건및인대성형술-간단한것[절제/봉합/박리] |
| N0932 | 건및인대성형술-복잡한것[이식/이전/교환/인공건식] |
| K7202014 | 탄력붕대(의원) 10CM X 215CM |
| T6154 | 부목-단하지[하퇴로부터 족부까지] |

처치 및 수술료 실무적용

요양급여비용명세서

사례) 40세 A씨는 얼굴의 열상으로 인해 브이원정형외과에 내원하여 오른쪽 뺨을 5cm 크기로 봉합을 시행하였다.
이때, 산정 가능한 처치 및 수술료는?(내원 시간 18:30)

처치 및 시술료 문제풀이

| | |
|----------|---------------------------------|
| - | 08. 처치및수술 |
| N0200 | 발조술 |
| N0976 | 사지체내고정용금속제거술[중수골/중족골/지골] |
| K8402028 | SPLINT ROLL 3" |
| B0006006 | NYLON 6-0(마이리) |
| B0004006 | NYLON(4/0) |
| N0101516 | 수술팩(II)(마취시간 1시간초과~3시간이하)(-) |
| M0031 | 피부 및 피하조직/ 근육내 이물제거술[봉합/ 파편 등 |
| M0137 | 흡입배농 및 배액처치[1일당] |
| N0311 | 골편절제술 |
| N0911 | 건/인대파하단열수술 |
| N0912 | E 건/인대파하단열수술-간단한 건 봉합을 한 경우 |
| S4613 | 신경절단술-수족지부 |
| SC022 | 창상봉합술(안면과경부이외/변연절제포함/제1범위 |
| SC028 | 창상형소 및 변연절제만 실시한 경우(근육에 달하는 |
| - | 08. 처치및수술 |
| D0302014 | FIXONE BIOCOMPOSITE ANCHOR(전규격) |
| B0003006 | NYLON3-0(마이리) |
| N0101516 | 수술팩(II)(마취시간 1시간초과~3시간이하)(-) |
| B0542009 | Surgosorb2-0 |
| K8403028 | SPLINT ROLL 4" |
| M0137 | 흡입배농 및 배액처치[1일당] |
| N0931 | F 건및인대성형술-간단한것[절제/봉합/박리] |
| N0932 | 건및인대성형술-복잡한것[이식/이전/교환/인공건식 |
| K7202014 | 탄력붕대(의원) 10CM X 215CM |
| T6154 | 부목-단하지[하퇴로부터 족부까지] |

처치 및 수술료 실무적용

요양급여비용명세서

사례) 5세 A환아는 얼굴의 열상으로 인해 브이원정형외과에 내원하여 오른쪽 뺨 두곳을 5cm,3cm 크기로 봉합을 시행하였다. 이때, 산정 가능한 처치 및 수술료는?

처치 및 시술료 문제풀이

| | |
|----------|---------------------------------|
| - | 08. 처치및수술 |
| N0200 | 발조술 |
| N0976 | 사지체내고정용금속제거술[중수골/중족골/지골] |
| K8402028 | SPLINT ROLL 3" |
| B0006006 | NYLON 6-0(마이리) |
| B0004006 | NYLON(4/0) |
| N0101516 | 수술팩(II)(마취시간 1시간초과~3시간이하)(-) |
| M0031 | 피부 및 피하조직/ 근육내 이물제거술[봉합/ 파편 등] |
| M0137 | 흡입배농 및 배액처치[1일당] |
| N0311 | 골편절제술 |
| N0911 | 건/인대파하단열수술 |
| N0912 | E 건/인대파하단열수술-간단한 건 봉합을 한 경우 |
| S4613 | 신경절단술-수족지부 |
| SC022 | 창상봉합술(안면과경부이외/변연절제 포함/제1범위) |
| SC028 | 창상형소 및 변연절제만 실시한 경우(근육에 달하는) |
| - | 08. 처치및수술 |
| D0302014 | FIXONE BIOCOMPOSITE ANCHOR(전규격) |
| B0003006 | NYLON3-0(마이리) |
| N0101516 | 수술팩(II)(마취시간 1시간초과~3시간이하)(-) |
| B0542009 | Surgosorb2-0 |
| K8403028 | SPLINT ROLL 4" |
| M0137 | 흡입배농 및 배액처치[1일당] |
| N0931 | F 건및인대성형술-간단한것[절제/봉합/박리] |
| N0932 | 건및인대성형술-복잡한것[이식/이전/교환/인공건식] |
| K7202014 | 탄력붕대(의원) 10CM X 215CM |
| T6154 | 부목-단하지[하퇴로부터 족부까지] |

처치 및 수술료 실무적용

요양급여비용명세서

사례) 20세 A환자는 티눈인지, 사마귀인지 모르는 상태로 브이원정형외과에 내원하여 진료 결과 티눈으로 확인되어, 티눈을 제거하였다. 이때, 산정 가능한 처치 및 수술료는?(티눈의 발생 범위는 오른손바닥 2개, 왼쪽 2,3번째 손가락 각 각 1개씩)

처치 및 시술료 문제풀이

| | |
|----------|---------------------------------|
| - | 08. 처치및수술 |
| N0200 | 발조술 |
| N0976 | 사지체내고정용금속제거술[중수골/중족골/지골] |
| K8402028 | SPLINT ROLL 3" |
| B0006006 | NYLON 6-0(마이리) |
| B0004006 | NYLON(4/0) |
| N0101516 | 수술팩(II)(마취시간 1시간초과~3시간이하)(-) |
| M0031 | 피부 및 피하조직/ 근육내 이물제거술[봉합/ 파편 등] |
| M0137 | 흡입배농 및 배액처치[1일당] |
| N0311 | 골편절제술 |
| N0911 | 건/인대파하단열수술 |
| N0912 | E 건/인대파하단열수술-간단한 건 봉합을 한 경우 |
| S4613 | 신경절단술-수족지부 |
| SC022 | 창상봉합술(안면과경부이외/변연절제 포함/제1범위) |
| SC028 | 창상형소 및 변연절제만 실시한 경우(근육에 달하는) |
| - | 08. 처치및수술 |
| D0302014 | FIXONE BIOCOMPOSITE ANCHOR(전규격) |
| B0003006 | NYLON3-0(마이리) |
| N0101516 | 수술팩(II)(마취시간 1시간초과~3시간이하)(-) |
| B0542009 | Surgosorb2-0 |
| K8403028 | SPLINT ROLL 4" |
| M0137 | 흡입배농 및 배액처치[1일당] |
| N0931 | F 건및인대성형술-간단한것[절제/봉합/박리] |
| N0932 | 건및인대성형술-복잡한것[이식/이전/교환/인공건식] |
| K7202014 | 탄력붕대(의원) 10CM X 215CM |
| T6154 | 부목-단하지[하퇴로부터 족부까지] |

처치 및 수술료 실무적용

요양급여비용명세서

사례) 20세 A환자는 티눈인지, 사마귀인지 모르는 상태로 브이원정형외과에 내원하여 진료 결과 사마귀로 확인되어, 사마귀를 제거 하였다. 이때, 산정 가능한 처치 및 수술료는?(사마귀의 발생 범위는 오른손바닥 2개, 오른 2,3번째 손가락 각 각 1개씩)

처치 및 시술료 문제풀이

| | |
|----------|---------------------------------|
| - | 08. 처치및수술 |
| N0200 | 발조술 |
| N0976 | 사지체내고정용금속제거술[중수골/중족골/지골] |
| K8402028 | SPLINT ROLL 3" |
| B0006006 | NYLON 6-0(마이리) |
| B0004006 | NYLON(4/0) |
| N0101516 | 수술팩(II)(마취시간 1시간초과~3시간이하)(-) |
| M0031 | 피부 및 피하조직/ 근육내 이물제거술[봉합/ 파편 등] |
| M0137 | 흡입배농 및 배액처치[1일당] |
| N0311 | 골편절제술 |
| N0911 | 건/인대파하단열수술 |
| N0912 | E 건/인대파하단열수술-간단한 건 봉합을 한 경우 |
| S4613 | 신경절단술-수족지부 |
| SC022 | 창상봉합술(안면과경부이외/변연절제 포함/제1범위) |
| SC028 | 창상형소 및 변연절제만 실시한 경우(근육에 달하는) |
| - | 08. 처치및수술 |
| D0302014 | FIXONE BIOCOMPOSITE ANCHOR(전규격) |
| B0003006 | NYLON3-0(마이리) |
| N0101516 | 수술팩(II)(마취시간 1시간초과~3시간이하)(-) |
| B0542009 | Surgosorb2-0 |
| K8403028 | SPLINT ROLL 4" |
| M0137 | 흡입배농 및 배액처치[1일당] |
| N0931 | F 건및인대성형술-간단한것[절제/봉합/박리] |
| N0932 | 건및인대성형술-복잡한것[이식/이전/교환/인공건식] |
| K7202014 | 탄력붕대(의원) 10CM X 215CM |
| T6154 | 부목-단하지[하퇴로부터 족부까지] |

처치 및 수술료 실무적용

요양급여비용명세서

사례) 50세 A환자는 오른쪽 다리에 혹이 생겨 브이원정형외과에 내원하여 진료 결과 표피낭 또는 지방종으로 예상되어 제거술을 진행하였다.이때, 산정 가능한 처치 및 수술료는?(조직병리검사 결과 표피낭으로 확인,표피낭이 근육층까지 도달하지X)

처치 및 시술료 문제풀이

| | |
|----------|---------------------------------|
| - | 08. 처치및수술 |
| N0200 | 발조술 |
| N0976 | 사지체내고정용금속제거술[중수골/중족골/지골] |
| K8402028 | SPLINT ROLL 3" |
| B0006006 | NYLON 6-0(마이리) |
| B0004006 | NYLON(4/0) |
| N0101516 | 수술팩(II)(마취시간 1시간초과~3시간이하)(-) |
| M0031 | 피부 및 피하조직/ 근육내 이물제거술[봉침/ 파편 등] |
| M0137 | 흡입배농 및 배액처치[1일당] |
| N0311 | 골편절제술 |
| N0911 | 건/인대파하단열수술 |
| N0912 | E 건/인대파하단열수술-간단한 건 봉합을 한 경우 |
| S4613 | 신경절단술-수족지부 |
| SC022 | 창상봉합술(안면과경부이외/변연절제포함/제1범위) |
| SC028 | 창상형소 및 변연절제만 실시한 경우(근육에 달하는) |
| - | 08. 처치및수술 |
| D0302014 | FIXONE BIOCOMPOSITE ANCHOR(전규격) |
| B0003006 | NYLON3-0(마이리) |
| N0101516 | 수술팩(II)(마취시간 1시간초과~3시간이하)(-) |
| B0542009 | Surgosorb2-0 |
| K8403028 | SPLINT ROLL 4" |
| M0137 | 흡입배농 및 배액처치[1일당] |
| N0931 | F 건및인대성형술-간단한것[절제/봉합/박리] |
| N0932 | 건및인대성형술-복잡한것[이식/이전/교환/인공건식] |
| K7202014 | 탄력붕대(의원) 10CM X 215CM |
| T6154 | 부목-단하지[하퇴로부터 족부까지] |

처치 및 수술료 실무적용

요양급여비용명세서

사례) 50세 A환자는 오른쪽 다리에 혹이 생겨 브이원정형외과에 내원하여 진료 결과 표피낭 또는 지방종으로 예상되어 제거술을 진행하였다. 이때, 산정 가능한 처치 및 수술료는?(조직병리검사 결과 지방종으로 확인, 근육층에 지방종이 위치)

처치 및 시술료 문제풀이

| | |
|----------|---------------------------------|
| - | 08. 처치및수술 |
| N0200 | 발조술 |
| N0976 | 사지체내고정용금속제거술[중수골/중족골/지골] |
| K8402028 | SPLINT ROLL 3" |
| B0006006 | NYLON 6-0(마이리) |
| B0004006 | NYLON(4/0) |
| N0101516 | 수술팩(II)(마취시간 1시간초과~3시간이하)(-) |
| M0031 | 피부 및 피하조직/ 근육내 이물제거술[봉합/ 파편 등] |
| M0137 | 흡입배농 및 배액처치[1일당] |
| N0311 | 골편절제술 |
| N0911 | 건/인대파하단열수술 |
| N0912 | E 건/인대파하단열수술-간단한 건 봉합을 한 경우 |
| S4613 | 신경절단술-수족지부 |
| SC022 | 창상봉합술(안면과경부이외/변연절제포함/제1범위) |
| SC028 | 창상형소 및 변연절제만 실시한 경우(근육에 달하는) |
| - | 08. 처치및수술 |
| D0302014 | FIXONE BIOCOMPOSITE ANCHOR(전규격) |
| B0003006 | NYLON3-0(마이리) |
| N0101516 | 수술팩(II)(마취시간 1시간초과~3시간이하)(-) |
| B0542009 | Surgosorb2-0 |
| K8403028 | SPLINT ROLL 4" |
| M0137 | 흡입배농 및 배액처치[1일당] |
| N0931 | F 건및인대성형술-간단한것[절제/봉합/박리] |
| N0932 | 건및인대성형술-복잡한것[이식/이전/교환/인공건식] |
| K7202014 | 탄력붕대(의원) 10CM X 215CM |
| T6154 | 부목-단하지[하퇴로부터 족부까지] |

처치 및 수술료 실무적용

요양급여비용명세서

사례) 50세 A환자는 왼쪽 엄지 외상으로 인해 발톱의 손상으로 발톱의 일부를 제거하였다.
이때, 산정 가능한 처치 및 수술료는?(내원 시간은 18:30)

처치 및 시술료 문제풀이

| | |
|----------|---------------------------------|
| - | 08. 처치및수술 |
| N0200 | 발조술 |
| N0976 | 사지체내고정용금속제거술[중수골/중족골/지골] |
| K8402028 | SPLINT ROLL 3" |
| B0006006 | NYLON 6-0(마이리) |
| B0004006 | NYLON(4/0) |
| N0101516 | 수술팩(II)(마취시간 1시간초과~3시간이하)(-) |
| M0031 | 피부 및 피하조직/ 근육내 이물제거술[봉합/ 파편 등] |
| M0137 | 흡입배농 및 배액처치[1일당] |
| N0311 | 골편절제술 |
| N0911 | 건/인대파하단열수술 |
| N0912 | E 건/인대파하단열수술-간단한 건 봉합을 한 경우 |
| S4613 | 신경절단술-수족지부 |
| SC022 | 창상봉합술(안면과경부이외/변연절제포함/제1범위) |
| SC028 | 창상형소 및 변연절제만 실시한 경우(근육에 달하는) |
| - | 08. 처치및수술 |
| D0302014 | FIXONE BIOCOMPOSITE ANCHOR(전규격) |
| B0003006 | NYLON3-0(마이리) |
| N0101516 | 수술팩(II)(마취시간 1시간초과~3시간이하)(-) |
| B0542009 | Surgosorb2-0 |
| K8403028 | SPLINT ROLL 4" |
| M0137 | 흡입배농 및 배액처치[1일당] |
| N0931 | F 건및인대성형술-간단한것[절제/봉합/박리] |
| N0932 | 건및인대성형술-복잡한것[이식/이전/교환/인공건식] |
| K7202014 | 탄력붕대(의원) 10CM X 215CM |
| T6154 | 부목-단하지[하퇴로부터 족부까지] |

처치 및 수술료 실무적용

요양급여비용명세서

사례) 50세 A환자는 감염성 피부 질환으로 인해 브이원정형외과에 내원하여 dressing을 진행하였다.
이때, 산정 가능한 처치 및 수술료는?(항생제 연고 도포 후 거즈 및 붕대로 마무리 하였다)

처치 및 시술료 문제풀이

| | |
|----------|---------------------------------|
| - | 08. 처치및수술 |
| N0200 | 발조술 |
| N0976 | 사지체내고정용금속제거술[중수골/중족골/지골] |
| K8402028 | SPLINT ROLL 3" |
| B0006006 | NYLON 6-0(마이리) |
| B0004006 | NYLON(4/0) |
| N0101516 | 수술팩(II)(마취시간 1시간초과~3시간이하)(-) |
| M0031 | 피부 및 파하조직/ 근육내 이물제거술[봉합/ 파편 등 |
| M0137 | 흡입배농 및 배액처치[1일당] |
| N0311 | 골편절제술 |
| N0911 | 건/인대파하단열수술 |
| N0912 | E 건/인대파하단열수술-간단한 건 봉합을 한 경우 |
| S4613 | 신경절단술-수족지부 |
| SC022 | 창상봉합술(안면과경부이외/변연절제포함/제1범위 |
| SC028 | 창상형소 및 변연절제만 실시한 경우(근육에 달하는 |
| - | 08. 처치및수술 |
| D0302014 | FIXONE BIOCOMPOSITE ANCHOR(전규격) |
| B0003006 | NYLON3-0(마이리) |
| N0101516 | 수술팩(II)(마취시간 1시간초과~3시간이하)(-) |
| B0542009 | Surgosorb2-0 |
| K8403028 | SPLINT ROLL 4" |
| M0137 | 흡입배농 및 배액처치[1일당] |
| N0931 | F 건및인대성형술-간단한것[절제/봉합/박리] |
| N0932 | 건및인대성형술-복잡한것[이식/이전/교환/인공건식 |
| K7202014 | 탄력붕대(의원) 10CM X 215CM |
| T6154 | 부목-단하지[하퇴로부터 족부까지] |

처치 및 수술료 실무적용

요양급여비용명세서

사례) 50세 A환자는 오른쪽 손가락 화상으로 인해 브이원정형외과에 내원하여 dressing을 받았다
이때, 산정 가능한 처치 및 수술료는?(거즈2, 붕대1, 실마진 크림 사용)

처치 및 시술료 문제풀이

| | |
|----------|---------------------------------|
| - | 08. 처치및수술 |
| N0200 | 발조술 |
| N0976 | 사지체내고정용금속제거술[중수골/중족골/지골] |
| K8402028 | SPLINT ROLL 3" |
| B0006006 | NYLON 6-0(마이리) |
| B0004006 | NYLON(4/0) |
| N0101516 | 수술팩(II)(마취시간 1시간초과~3시간이하)(-) |
| M0031 | 피부 및 피하조직/ 근육내 이물제거술[봉합/ 파편 등] |
| M0137 | 흡입배농 및 배액처치[1일당] |
| N0311 | 골편절제술 |
| N0911 | 건/인대파하단열수술 |
| N0912 | E 건/인대파하단열수술-간단한 건 봉합을 한 경우 |
| S4613 | 신경절단술-수족지부 |
| SC022 | 창상봉합술(안면과경부미외/변연절제 포함/제1범위) |
| SC028 | 창상형소 및 변연절제만 실시한 경우(근육에 달하는) |
| - | 08. 처치및수술 |
| D0302014 | FIXONE BIOCOMPOSITE ANCHOR(전규격) |
| B0003006 | NYLON3-0(마이리) |
| N0101516 | 수술팩(II)(마취시간 1시간초과~3시간이하)(-) |
| B0542009 | Surgosorb2-0 |
| K8403028 | SPLINT ROLL 4" |
| M0137 | 흡입배농 및 배액처치[1일당] |
| N0931 | F 건및인대성형술-간단한것[절제/봉합/박리] |
| N0932 | 건및인대성형술-복잡한것[이식/이전/교환/인공건식] |
| K7202014 | 탄력붕대(의원) 10CM X 215CM |
| T6154 | 부목-단하지[하퇴로부터 족부까지] |

처치 및 수술료 실무적용

요양급여비용명세서

사례) 50세 A환자는 오른쪽 손가락 화상으로 인해 브이원정형외과에 내원하여 dressing을 수차례 받은 후 손가락 피부가 죽은 피부처럼 까맣게 됐다. 죽은 피부를 제거하는 시술을 진행하는데 이때, 산정 가능한 처치 및 수술료는?

처치 및 시술료 문제풀이

| | |
|----------|---------------------------------|
| - | 08. 처치및수술 |
| N0200 | 발조술 |
| N0976 | 사지체내고정용금속제거술[중수골/중족골/지골] |
| K8402028 | SPLINT ROLL 3" |
| B0006006 | NYLON 6-0(마이리) |
| B0004006 | NYLON(4/0) |
| N0101516 | 수술팩(II)(마취시간 1시간초과~3시간이하)(-) |
| M0031 | 피부 및 파하조직/ 근육내 이물제거술[봉합/ 파편 등] |
| M0137 | 흡입배농 및 배액처치[1일당] |
| N0311 | 골편절제술 |
| N0911 | 건/인대파하단열수술 |
| N0912 | E 건/인대파하단열수술-간단한 건 봉합을 한 경우 |
| S4613 | 신경절단술-수족지부 |
| SC022 | 창상봉합술(안면과경부이외/변연절제 포함/제1범위) |
| SC028 | 창상형소 및 변연절제만 실시한 경우(근육에 달하는) |
| - | 08. 처치및수술 |
| D0302014 | FIXONE BIOCOMPOSITE ANCHOR(전규격) |
| B0003006 | NYLON3-0(마이리) |
| N0101516 | 수술팩(II)(마취시간 1시간초과~3시간이하)(-) |
| B0542009 | Surgosorb2-0 |
| K8403028 | SPLINT ROLL 4" |
| M0137 | 흡입배농 및 배액처치[1일당] |
| N0931 | F 건및인대성형술-간단한것[절제/봉합/박리] |
| N0932 | 건및인대성형술-복잡한것[이식/이전/교환/인공건식] |
| K7202014 | 탄력붕대(의원) 10CM X 215CM |
| T6154 | 부목-단하지[하퇴로부터 족부까지] |

처치 및 수술료 실무적용

요양급여비용명세서

사례) 50세 A환자는 외상으로 인한 500원 동전 크기의 오른쪽 팔의 피부 결손으로 결손된 부위를 주변 피부조직을 끌고와 봉합하는 시술을 진행하였다. 이때, 산정 가능한 처치 및 수술료는?

처치 및 시술료 문제풀이

| | |
|----------|---------------------------------|
| - | 08. 처치및수술 |
| N0200 | 발조술 |
| N0976 | 사지체내고정용금속제거술[중수골/중족골/지골] |
| K8402028 | SPLINT ROLL 3" |
| B0006006 | NYLON 6-0(마이리) |
| B0004006 | NYLON(4/0) |
| N0101516 | 수술팩(II)(마취시간 1시간초과~3시간이하)(-) |
| M0031 | 피부 및 피하조직/ 근육내 이물제거술[봉합/ 파편 등 |
| M0137 | 흡입배농 및 배액처치[1일당] |
| N0311 | 골편절제술 |
| N0911 | 건/인대피하단열수술 |
| N0912 | E 건/인대피하단열수술-간단한 건 봉합을 한 경우 |
| S4613 | 신경절단술-수족지부 |
| SC022 | 창상봉합술(안면과경부이외/변연절제포함/제1범위 |
| SC028 | 창상형소 및 변연절제만 실시한 경우(근육에 달하는 |
| - | 08. 처치및수술 |
| D0302014 | FIXONE BIOCOMPOSITE ANCHOR(전규격) |
| B0003006 | NYLON3-0(마이리) |
| N0101516 | 수술팩(II)(마취시간 1시간초과~3시간이하)(-) |
| B0542009 | Surgosorb2-0 |
| K8403028 | SPLINT ROLL 4" |
| M0137 | 흡입배농 및 배액처치[1일당] |
| N0931 | F 건및인대성형술-간단한것[절제/봉합/박리] |
| N0932 | 건및인대성형술-복잡한것[이식/이전/교환/인공건식 |
| K7202014 | 탄력붕대(의원) 10CM X 215CM |
| T6154 | 부목-단하지[하퇴로부터 족부까지] |

처치 및 수술료 실무적용

요양급여비용명세서

사례) 50세 A환자는 외상으로 인한 손바닥 크기의 오른쪽 팔 피부 결손으로 엉덩이 피부를 떼어 피부 이식하는 수술을 진행하였다. 이때, 산정 가능한 처치 및 수술료는?

처치 및 시술료 문제풀이

| | |
|----------|---------------------------------|
| - | 08. 처치및수술 |
| N0200 | 발조술 |
| N0976 | 사지체내고정용금속제거술[중수골/중족골/지골] |
| K8402028 | SPLINT ROLL 3" |
| B0006006 | NYLON 6-0(마이리) |
| B0004006 | NYLON(4/0) |
| N0101516 | 수술팩(II)(마취시간 1시간초과~3시간이하)(-) |
| M0031 | 피부 및 파하조직/ 근육내 이물제거술[봉합/ 파편 등] |
| M0137 | 흡입배농 및 배액처치[1일당] |
| N0311 | 골편절제술 |
| N0911 | 건/인대파하단열수술 |
| N0912 | E 건/인대파하단열수술-간단한 건 봉합을 한 경우 |
| S4613 | 신경절단술-수족지부 |
| SC022 | 창상봉합술(안면과경부미외/변연절제 포함/제1범위) |
| SC028 | 창상형소 및 변연절제만 실시한 경우(근육에 달하는) |
| - | 08. 처치및수술 |
| D0302014 | FIXONE BIOCOMPOSITE ANCHOR(전규격) |
| B0003006 | NYLON3-0(마이리) |
| N0101516 | 수술팩(II)(마취시간 1시간초과~3시간이하)(-) |
| B0542009 | Surgosorb2-0 |
| K8403028 | SPLINT ROLL 4" |
| M0137 | 흡입배농 및 배액처치[1일당] |
| N0931 | F 건및인대성형술-간단한것[절제/봉합/박리] |
| N0932 | 건및인대성형술-복잡한것[이식/이전/교환/인공건식] |
| K7202014 | 탄력붕대(의원) 10CM X 215CM |
| T6154 | 부목-단하지[하퇴로부터 족부까지] |

처치 및 수술료 실무적용

요양급여비용명세서

사례) 50세 A환자는 화상으로 인해 화상 부위 손가락 구축이 생겨 손가락 움직임의 제한이 생겨 구축 부위를 풀어주는 수술을 시행하였다. 이때, 산정 가능한 처치 및 수술료는?(주변 피부를 끌고와 봉합 또는 피부 이식은 없었다)

처치 및 시술료 문제풀이

| | |
|----------|---------------------------------|
| - | 08. 처치및수술 |
| N0200 | 발조술 |
| N0976 | 사지체내고정용금속제거술[중수골/중족골/지골] |
| K8402028 | SPLINT ROLL 3" |
| B0006006 | NYLON 6-0(마이리) |
| B0004006 | NYLON(4/0) |
| N0101516 | 수술팩(II)(마취시간 1시간초과~3시간이하)(-) |
| M0031 | 피부 및 파하조직/ 근육내 이물제거술[봉합/ 파편 등] |
| M0137 | 흡입배농 및 배액처치[1일당] |
| N0311 | 골편절제술 |
| N0911 | 건/인대파하단열수술 |
| N0912 | E 건/인대파하단열수술-간단한 건 봉합을 한 경우 |
| S4613 | 신경절단술-수족지부 |
| SC022 | 창상봉합술(안면과경부미외/변연절제포함/제1범위) |
| SC028 | 창상형소 및 변연절제만 실시한 경우(근육에 달하는) |
| - | 08. 처치및수술 |
| D0302014 | FIXONE BIOCOMPOSITE ANCHOR(전규격) |
| B0003006 | NYLON3-0(마이리) |
| N0101516 | 수술팩(II)(마취시간 1시간초과~3시간이하)(-) |
| B0542009 | Surgosorb2-0 |
| K8403028 | SPLINT ROLL 4" |
| M0137 | 흡입배농 및 배액처치[1일당] |
| N0931 | F 건및인대성형술-간단한것[절제/봉합/박리] |
| N0932 | 건및인대성형술-복잡한것[이식/이전/교환/인공건식] |
| K7202014 | 탄력붕대(의원) 10CM X 215CM |
| T6154 | 부목-단하지[하퇴로부터 족부까지] |